

***Les eleccions primàries en Esquerra Unida del País
Valencià: avantatges, ambigüitats i riscos***

**INFORME DE RECERCA
TREBALL FINAL DE MÀSTER**

**MÀSTER EN ANÀLISI POLÍTICA
UNIVERSITAT OBERTA DE CATALUNYA**

**ALUMNA: AURORA MORA URBANO
TUTOR: OSCAR BARBERÀ ARESTE**

2014

RESUM

Una vegada exposats els motius que ens han conduït a l'objecte d'investigació, iniciarem aquest informe de recerca establint un marc teòric sobre els procediments d'eleccions primàries al si dels partits polítics en general. En primer lloc, operacionalitzarem el concepte d'eleccions primàries, distingint entre selecció de candidats i líders, donat que es tracta de dues institucions clarament diferents, i establim diferents tipologies. A continuació definirem les característiques políticament més rellevants i les conseqüències que poden tenir les eleccions primàries sobre els candidats, els líders, el partit i el sistema o (sub)sistema de partits. La segona part d'aquest informe de recerca consistirà en un estudi de cas. S'obrirà amb una introducció general sobre el partit objecte d'estudi, Esquerra Unida del País Valencià, i tot seguit abordarem els mecanismes de selecció de candidats i líders al si d'aquesta organització. Tenint en compte les característiques organitzatives de la formació d'esquerres valenciana, exposarem els principals avantatges, ambigüitats i riscos d'una eventual introducció d'eleccions primàries al si de l'organització.

INTRODUCCIÓ

Actualment, les eleccions primàries ocupen un lloc destacat en el debat polític valencià. Dos partits polítics valencians, el Partit Socialista (PSPV-PSOE) i Coalició Compromís (CC), estan a hores d'ara dissenyant un procediment de selecció de candidats mitjançant eleccions primàries, i ambdós compten amb un ampli ressò als mitjans de comunicació valencians – especialment, a la premsa escrita–.

Com podem observar quan llegim un periòdic, i, com veurem al llarg de les pàgines que segueixen, les primàries poden comportar un èxit mediàtic a aquell que les celebra, però aquesta no és l'única variable explicativa del perquè “estan de moda” les primàries al País Valencià. Els partits polítics són una part fonamental del sistema democràtic i, en conseqüència, tant la seua acció externa com el seu funcionament intern tenen molt a veure amb el fenomen de la desafecció política i la crisi de representativitat. En el cas del PSPV, és evident que s'adopten les primàries com a resposta a la seua profunda i greu crisi organitzativa i electoral. En el cas de Compromís, s'accepten principalment com a solució a l'enfrontament que es preveu per la candidatura a la Presidència de la Generalitat en les properes eleccions del 2015 i, de pas, són utilitzades per a enfortir la seua imatge de “formació de la nova política”.

En els casos del Partit Popular (PPCV) i d'Esquerra Unida (EUPV), en canvi, no està produint-se aquest debat intern. Això no vol dir, tanmateix, que no puga produir-se un debat d'aquestes característiques al si d'aquestes organitzacions¹. En aquest informe, de fet, exposarem els principals avantatges, ambigüitats i riscos que tindria una eventual implantació de primàries en la formació d'esquerres valenciana.

Al llarg d'aquestes pàgines intentarem fer, bàsicament, dues coses: en primer lloc, establir un marc teòric sobre els procediments d'eleccions primàries al si dels partits polítics en general, i, en segon lloc, aplicar aquest marc teòric a una formació política concreta, com és Esquerra Unida del País Valencià (EUPV).

¹ Un fenomen de generalització de primàries en el sistema polític valencià sembla una hipòtesi plausible, encara que de produir-se vindria determinat per diferents factors (si han resultat un èxit per a aquells partits que les van adoptar, si els partits pateixen crisis polítiques i organitzatives, si es converteix en un tema central en l'agenda política, etc.).

CONCEPTE I TIPUS D'ELECCIONS PRIMÀRIES

Concepte d'eleccions primàries

Per a poder operacionalitzar el concepte d'eleccions primàries, hem de preguntar-nos prèviament què és allò que pot triar-se a través de les mateixes. La literatura més recent estableix que en els règims parlamentaris, les seleccions de candidats i líders són dues institucions clarament diferents. Així, Kenig, Rahat i Hazan (2013:3) sostenen que és important distingir entre selecció de líders i de candidats per quatre motius:

1. **El líder del partit no és sols el “número ú” de la llista de candidats.** La selecció d'un líder de partit ha de ser vista com alguna cosa més que un assumpte intrapartidari, possiblement com el procediment que determina qui servirà com a líder d'un país. Tot i això, no tots els partits trien líders que competeixen per la presidència. En la majoria dels casos, els líders del partit són elegits amb l'expectativa –o l'esperança– d'ocupar el càrrec de major rang que el partit guanye, siga en la branca legislativa o executiva.
2. **Els partits concedeixen als seus líders l'autoritat que no concedeixen a cap altre membre en el partit.** En alguns partits, el líder és el partit, ell o ella pren totes les decisions importants i, fins i tot en els partits menys autocràtics, els líders tenen unes autoritats especials, tant formals com informals.
3. **El lideratge de partit té fonts de legitimació i supervivència significativament diferents de la resta de candidats.** És a dir, després que els candidats siguen elegits pel partit, els votants triaran els reeixits per al parlament. Els líders són solament triats pel selectorat del partit, per la qual cosa no estan subjectes al veredictes dels votants a l'hora d'assumir el lideratge de partit.
4. **Els líders de partit són jutjats de manera diferenciada en les expectatives que a favor d'ells tenen el públic, els propis membres del partit i els seus companys electes.**

Pérez-Moneo (2012:259) considera que les eleccions primàries permeten als afiliats i simpatitzants dels partits intervindre en el nomenament dels candidats a càrrecs públics representatius. D'acord amb aquest autor, les eleccions primàries ho són en la mesura que consisteixen en una elecció prèvia a les eleccions generals, mentre que la resta dels processos interns dels partits que comporten votació en urna haurien de ser anomenats “eleccions internes” o “internes”. A diferència de Kenig, Rahat i Hazan, Pérez-Moneo no distingeix entre selecció de candidats i de líders.

En aquest informe de recerca emprarem el concepte d'eleccions primàries d'acord amb la distinció proposada pels primers, quan aquestes permeten als afiliats i/o simpatitzants d'un

partit intervindre de forma directa en el nomenament dels candidats a càrrecs públics representatius i/o dels líders del partit.

Tipologia d'eleccions primàries

Per a J.W. Davis –citat per Pérez Moneo (2012:259)–, hi ha dos tipus d'eleccions primàries:

- Les **primàries directes**, considerades un mecanisme de selecció de candidats o de líders, on els afiliats –i inclús electors sense vinculació formal amb el partit– designen als candidats electorals o líders del partit mitjançant una votació directa, bé en urna, bé a través del correu o sistemes de votació electrònica.
- Les **primàries indirectes**, considerades com un sistema de designació, on els selectors escullen als compromissaris d'una convenció qui, al seu torn, seleccionaran als candidats electorals o líders. En aquest cas, és la convenció qui manté la prerrogativa d'elecció.

La classificació més recurrent de les primàries però, d'acord amb Pérez-Moneo (2012:270), és aquella que les distingeix en funció del grau d'obertura a la participació dels ciutadans que permeten, podent establir-se fins a cinc tipus distints:

- **Primàries tancades:** solament els afiliats del partit, aquells formalment vinculats al mateix, poden participar. Són les normes estatutàries referents al procediment d'afiliació les que determinen el cos de selectors. Aquestes serien les primàries més pures, i generen candidats que estan fortament ideologitzats o, almenys més, que en altres tipus de primàries.
- **Primàries semitancades:** tant afiliats com no afiliats (incloent a simpatitzants i electors independents) poden participar en la primària, la qual cosa suposa una declaració pública de proximitat al partit que l'organitza. L'únic límit que s'imposa és que els selectors no poden estar afiliats o participar en els processos interns d'un altre partit.
- **Primàries obertes:** pot participar qualsevol elector, sense necessitat d'afiliar-se al partit o de fer una declaració pública de proximitat política, encara que cada elector sols pot participar en les primàries obertes d'un partit.
- **Primàries generals (*blanket primaries*):** serveixen per a seleccionar en un sol acte a candidats que concorreran en distints processos electorals.
- **Primàries neutres, "cegues" o no partidistes:** tots els electors i els aspirants a candidats, independentment de la seua filiació partidària, participen en una única votació. Els dos candidats que reben el major nombre de vots en la primària, concorreran en l'elecció general.

Les eleccions primàries també poden classificar-se segons l'actitud que adopten els partits polítics davant els contendents, podent distingir-se, segons Pérez-Moneo (2012:277), entre:

- **Primàries pures:** cada aspirant manté una forta autonomia respecte a l'aparell del partit, tant en l'elaboració del programa polític com en l'obtenció de recolzaments per a sostindre la seua campanya.
- **Primàries mixtes:** els partits distribueixen entre els aspirants els recursos interns de forma equitativa i mantenint-se l'organització neutra o imparcial davant la competició, encara que això no s'aconsegueix sempre.

LES CARACTERÍSTIQUES POLÍTICAMENT MÉS RELLEVANTS DE LES PRIMÀRIES

Com assenyala Pérez Moneo (2012:203), seguint Hazan i Rahat, quan els partits polítics dissenyen el procediment a través del qual seleccionaran als candidats que concorreran en les seues llistes electorals (i com veurem més endavant, també als líders), estan obligats a què aquest siga democràtic. Per a parlar d'un procés democràtic haurem de tindre en compte les següents dimensions, que analitzarem a continuació: la "candidabilitat", la composició del "selectorat" i el procediment de vot.

a) La candidabilitat: Qui pot ser candidat i qui pot ser líder?

D'acord amb Pérez Moneo (2012:206) pot observar-se la "inclusivitat" del sistema de selecció de candidats, ordenada de major a menor en funció dels requisits que haja de complir un aspirant a candidat en la taula següent:

Taula 1. Qui pot ser candidat?

Requisits per a ser candidat	Qualsevol ciutadà elegible	Qualsevol afiliat elegible	Afiliats elegibles requisits addicionals
Inclusivitat del sistema de selecció	Molt alta	Mitjana	Baixa

Font: Pérez Moneo (2012:206) a partir de Hazan i Rahat (2010:20)

Quant a la “inclusivitat” del sistema de selecció de líders, seguint Kenig, Rahat i Hazan (2013:6), també pot ser avaluada en termes de requeriments de candidatura d’acord a un continu d’exclusivitat i inclusivitat.

Taula 2. Qui pot ser líder?

Requisits per a ser líder	Qualsevol ciutadà elegible	Qualsevol afiliat elegible	Afiliats elegibles requisits addicionals
Inclusivitat del sistema de selecció	Molt alta	Mitjana	Baixa

Font: Elaboració pròpia a partir de Kenig, Rahat i Hazan (2013:6)

Segons Hazan i Rahat (2010:21), els partits orientats electoralment tendeixen a establir requisits d'accés a la competició molt inclusius, mentre que els partits més ideologitzats són més exclusius, per a garantir que el candidat -o líder- resultant ha interioritzat bé la cultura del partit.

D'acord amb Pérez-Moneo, no és el mateix determinar qui pot concórrer que establir com es pot accedir a la competició electoral interna. Els requisits per a fer-ho poden anar des de la simple postulació fins a recavar avals (bé de determinats òrgans directius del partit, bé d'un percentatge significatiu d'afiliats, passant pel pagament d'una fiança). Pel que fa a la selecció de líders, segons Kenig, Rahat i Hazan (2013:26), de vegades s'usen requeriments més alts que per a la candidatura i els càrrecs públics.

Kenig, Rahat i Hazan (2013:20) mostren com, en la selecció de candidats, hi ha casos on es requereix un període mínim com a membre del partit, i que un requeriment comú, particularment en els líders però també present en la selecció de candidats, és la presentació d'un nombre mínim de suports –les signatures poden ser de parlamentaris, de delegats o d'una agència elegida del partit, o dels membres–.

Una important diferència en relació als “requeriments addicionals” de la selecció sol ser l'establiment d'una precondition per la qual un candidat a líder ha de ser un membre elegit del parlament.

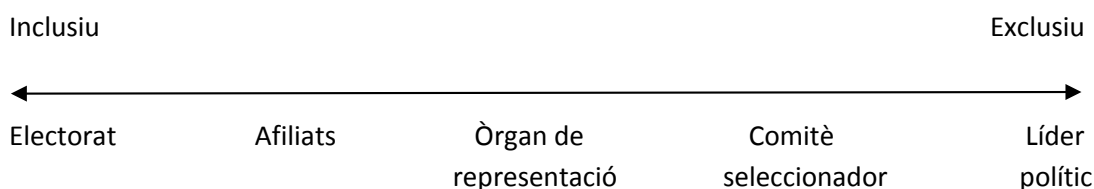
Com assenyala Pérez-Moneo per al cas espanyol (2012:206), tal vegada el més significatiu siguin les limitacions de mandat que s'autoimposen alguns partits polítics per a afavorir la renovació de les élites internes. A més a més, pot plantejar-se la necessitat de què grups minoritaris o infrarrepresentats abasten les llistes electorals. A aquesta finalitat, poden utilitzar-se dos tipus de mecanismes: l'establiment de quotes de representació al si del partit o la creació d'una circumscripció especial per al col·lectiu, de manera que selectors i candidats pertanyen al mateix col·lectiu.

b) La composició del “selectorat”: qui pot participar en el procés?

D'acord amb Pérez Moneo (2012:208) s'abarquen en aquest punt dues dimensions íntimament relacionades: tant la composició i extensió del “selectorat” –és a dir la determinació de les persones involucrades en la selecció–, com l'àmbit territorial de les decisions –al nivell de descentralització del procediment–.

En funció de la seua extensió, es pot realitzar una classificació que pot anar des d'una persona al conjunt de la població d'un Estat, quedant una escala de més a menys inclusiu.

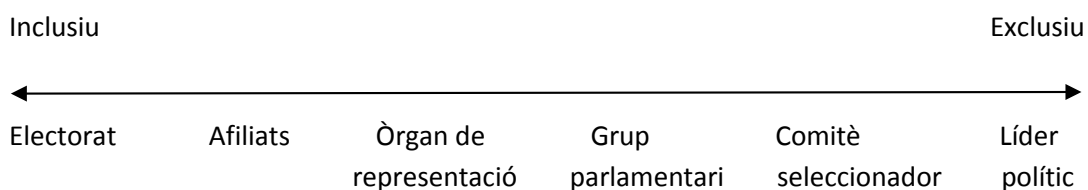
Figura 1. Selectorats de partits



Font: Rahat i Hazan (2010:35) i Pérez Moneo (2012:208)

La selecció de líders i de candidats comparteixen la majoria de tipus de selectorats. Tanmateix, Kenig, Rahat i Hazan (2013:7) apunten l'existència d'un selectorat únic en la selecció de líders: el grup parlamentari. Segons aquests autors, aquest selectorat és menys inclusiu que aquells composts de delegats, però més que la majoria de classes de selectorats exclusius, i a més, representa un element de democràcia indirecta.

Figura 2. Selectorats de líders



Font: Elaboració pròpia a partir de Kenig, Rahat i Hazan (2013:7)

La participació d'un nombre major o menor de persones estarà íntimament lligada amb el mètode de selecció pel qual s'opte.

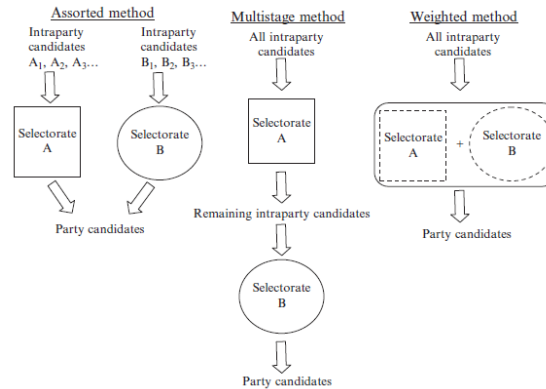
Taula 3. Obertura del procediment de selecció de candidats i de líders (de més a menys inclusiu)

Procediment de selecció de candidats	Primàries obertes	Primàries tancades	Assemblea	Convenció	Comitè electoral	Grup Parlamentari	Cooptació
"Selectorat"	Electorat	Afiliats (i simpatitzants)	Afiliats	Delegats seleccionats pels afiliats	Membres seleccionats per l'executiva (o els afiliats)	Parlamentaris elegits	Líder del partit

Font: Pérez Moneo (2012:209) i Kenig, Rahat i Hazan (2013:7)

Cal comparar també les distintes facultats que assumeixen els diversos nivells organitzatius dels partits en funció de quin nivell es pren la decisió final. Hazan i Rahat (2010:35) distingeixen tres maneres de relacionar-se diferents “selectorats”:

Figura 3. Mètodes de selecció de candidats complexos



Font: Hazan i Rahat (2010:37)

- 1) **Variat (Assorted):** En aquest tipus de mètodes, els diferents candidats s'enfronten a selectorats que difereixen en els seus nivells d'inclusivitat. Kenig, Rahat i Hazan (2013:11) alerten que els mètodes variats són rellevants sols per a la selecció de candidats i no existeixen quan venen triats pel líder del partit. En el mateix partit i per a les mateixes eleccions, alguns candidats són seleccionats per membres del partit, altres per delegats o per una petita élite, o també, per diferents combinacions d'aquests selectorats. Un exemple pot ser que es reserve un determinat nombre de llocs a l'organització sectorial del partit.
- 2) **Multinivell (Multistage):** Els mateixos candidats o líders s'han d'enfrontar a més d'un selectorat durant el mètode de selecció. En ambdós tipus de selecció, el primer selectorat filtra –o els primers selectorats filtren– els candidats o líders, mentre que l'últim selectorat –conformat per delegats o membres del partit– és qui té l'última paraula.
- 3) **Compensat (Weighted):** En aquest cas, dos o més selectorats distints trien als mateixos candidats, però no participen en peu d'igualtat, sinó amb una ponderació de vots en el seu conjunt.

Seguint Pérez Moneo (2012:210), la decisió sobre qui participa i qui no en la selecció és un dels incentius selectius més importants amb què compta el partit. D'acord amb aquest autor (2012:215), les facultats de les direccions dels partits en el procés poden catalogar-se de la següent manera:

- **Regulació:** el paper dels dirigents es limita a establir els procediments generals per a la presa de decisions i deixar que es desenvolupen d'acord amb allò establert.

- **Distribució:** de qui depèn el nombre de candidats que es presentaran i en quines circumscripcions?
- **Supervisió:** les autoritats del partit aproven als aspirants a candidats abans que altres nivells organitzatius del partit puguin recolzar-los com a candidats, és a dir, necessiten un vist-i-plau.
- **Inclusió:** consisteix en què l'executiva del partit suggereix la col·locació en la llista de persones determinades.
- **Posicionament:** reserva a l'òrgan jeràrquicament superior la capacitat per a determinar l'ordre de la llista electoral o la posició d'algun candidat en concret, la qual cosa en un sistema electoral proporcional amb llistes bloquejades resulta decisiu.
- **Exclusió:** possibilitat que capacita a l'executiva a vetar o retirar de la papereta electoral a candidats escollits per altres òrgans del partit. Aquesta capacitat pot ser directa o indirecta, a través de mecanismes informals o tot tipus de pressions.

Per últim, cal fer referència a l'àmbit territorial de presa de decisions, al nivell de centralització o descentralització del procediment. Tal i com assenyalen Kenig, Rahat i Hazan (2013:10), la descentralització respon a la pregunta: On és triat el candidat? La resposta pot ser territorial – el candidat és seleccionat en el nivell local, regional o nacional, o en una combinació d'ells, amb diversos nivells d'influència. La resposta pot ser també sociològica –membres d'un grup social específic– (dones, minories ètniques, sindicalistes) trien el candidat. En la majoria de partits, en la majoria de democràcies assentades, la selecció de candidats està en mans de selectorats regionals o locals i el nivell nacional juga, si de cas, un rol secundari.

Com apunten aquests autors (2013:11), en general, com a resultat de la naturalesa de la selecció –un líder nacional versus representants locals/regionals– la selecció de candidats és molt més descentralitzada que la selecció de líders.

Amb Pérez Moneo (2012:217) si volem marcar una escala, els dos pols serien: 1) la selecció de candidats pel nivell local del partit, sense interferències de l'exterior; i 2) la centralització de la decisió en el nivell (com pot ser el seu president en solitari, però també unes primàries). A més a més, una anàlisi completa requerirà aturar-se en les distintes facultats que assumeixen els diversos nivells organitzatius en funció de quin nivell es pren la decisió final.

Taula 4. Nivell de descentralització del procediment de selecció i facultats dels nivells organitzatius:

Nivell de decisió		Capacitat Estatal	Capacitat subestatal	Capacitat local
Estatal	Sobre candidats	Inclusió i exclusió	Inclusió i exclusió	Inclusió
	Ordre llista	Posicionament	Posicionament	-
Autonòmic	Sobre candidats	Inclusió i supervisió	Inclusió i exclusió	Inclusió
	Ordre llista	-	Posicionament	-
Local	Sobre candidats	Inclusió i supervisió	Inclusió i supervisió	Inclusió i exclusió
	Ordre llista	-	-	Posicionament

Podria considerar-se que quant més descentralitzada estiga la presa de decisions, majors són les possibilitats de que un afiliat de base influisca en el resultat, mentre que la centralització produirà un increment de la disciplina interna del partit.

S'espera que la descentralització conduisca a una major resposta –i responsabilitat– dels parlamentaris a les demandes i queixes dels seus selectors, com ocorre en els sistemes electorals de tipus majoritari amb circumscripcions xicotetes. En opinió de Pérez Moneo (2012:220) però, caldria combinar la descentralització amb la inclusivitat dels requisits per a ser candidat o amb l'extensió del electorat.

c) *El procediment de vot: quina és la forma de participació?*

Seguint Kenig, Rahat i Hazan (2013:11) aquesta dimensió respon a la pregunta: com és seleccionat el líder? Com són seleccionats els candidats?

D'acord amb Pérez Moneo (2012:222) es poden diferenciar tres processos (de major a menor democràticitat): aquells que comporten una elecció, els que suposen una selecció i els que estan basats en la cooptació.

Un factor absolutament determinant de la capacitat de decisió dels qui participen en el procediment de selecció de candidats o de líders constitueix el tipus de participació que exerceixen, si és directa (si els selectors expressen qui són els seus aspirants a la candidatura o al lideratge de la seua preferència sense cap tipus d'intermediació) o indirecta (si trien a delegats o als membres del Comitè que, al seu torn, seleccionaran als candidats o als líders). Aquest últim cas afavoreix l'oligarquia, tot i que permet el mercadeig o negociació dels resultats per a garantir la pau interna del partit.

La variable "procediment de vot" permet diferenciar un sistema de vot autèntic d'un simple sistema de nomenament o designació. Així, Hazan i Rahat (2010: 113) sols parlen de votació quan cada candidatura es determina exclusivament per vots i no, per exemple, per una llista acordada o una designació ratificada per un vot unànime o majoritari.

Tal i com apunten Kenig, Rahat i Hazan (2013:11) els nomenaments semblen similars tant en la selecció de líders com en la de candidats i, en cas de votació, és el nombre de candidatures que han de ser omplides en un procediment de vot únic el que influencia la naturalesa del mètode de votació adoptat, no la distinció entre selecció de líders i de candidats. Quan un sol candidat és seleccionat, bé com a líder del partit o bé com a candidat del partit en un districte uninominal, tot i que cada llista siga omplida posició a posició, els mètodes de votació seran semblants. En tots aquests casos, diversos tipus de sistemes majoritaris són implementats: majoria, dues rondes majoritàries, vot alternatiu o vot eliminatiu. Però si més d'un candidat és seleccionat, es poden utilitzar altres mètodes, com el vot limitat o el vot únic transferible.

Quant a la possibilitat de no optar a la reelecció, Kenig, Rahat i Hazan (2013:12) diferencien també entre selecció de candidats i líders. Segons aquests autors, una vegada els candidats són elegits pel parlament tenen assegurada la seua posició fins les properes eleccions generals. En altres paraules, el partit no pot remoure'ls excepte per causes rares. La selecció de líders és diferent en aquest aspecte: els líders de partit en les democràcies parlamentàries no asseguren la seua posició durant tot el període en el parlament o en el govern.

QUINES SÓN LES PRINCIPALS CONSEQÜÈNCIES DE LES ELECCIONS PRIMÀRIES?

D'acord amb la literatura, la implantació d'eleccions primàries en les organitzacions partidistes poden tenir una sèrie de conseqüències, tant avantatges com desavantatges, sobre tres grans categories: a) els candidats i líders; b) el partit; i, c) el sistema o (sub)sistema polític. En aquest apartat analitzarem quines són o poden ser eixes conseqüències.

a) Conseqüències per als candidats i líders

Tal i com sistematitza Pérez-Moneo (2012:290), la implantació d'eleccions primàries tindria alguns avantatges per al candidat o líder:

- ❖ En implicar un mecanisme de declaració de preferències polítiques, les eleccions primàries proporcionarien grans dosis de legitimitat democràtica al candidat o al líder nomenat.
- ❖ D'altra banda Kenig, Rahat, Hazan i Katz (2013:22) indiquen que el líder del partit estaria més segur en la seua posició en el cas d'eleccions primàries.
- ❖ Tal i com mostren Kenig, Rahat i Hazan (2013:22), les primàries provoquen menys èxits d'aquells que no són càrrecs públics, però aquests són meteòrics.

No obstant, la implantació d'eleccions primàries tindria també desavantatges per al candidat o líder:

- ❖ D'acord amb Pérez-Moneo (2012:302), com que cap aspirant es presenta a unes primàries per a perdre-les, en moltes ocasions concorre un únic aspirant. No obstant això, i sobretot en les primàries indirectes, cap la possibilitat de algú que es presente sense una intenció de directa de guanyar-les, sinó d'afiançar la seua posició en el partit.
- ❖ Les eleccions primàries podrien provocar el desinterès de persones amb talent.
- ❖ A més a més, facilitarien la nominació dels polítics professionals, no la de qualsevol ciutadà.
- ❖ Si es generalitzaren, és probable que els partits perderen interès en la formació política dels seus afiliats i preferiren bolcar els seus recursos en la professionalització.

- ❖ D'altra banda, una manca de informació, de continguts programàtics o ideològics podria acabar centrant la campanya en les característiques dels candidats, en les seues qualitats personals, abans que en les seues capacitats. Això reduiria la importància que tenen els continguts, programes i ideologies polítiques. No obstant això, cal apuntar seguint Boix, que tanmateix, en unes primàries "mixtes" és probable que primen altres criteris (interessos territorials, xarxes semi-clientelars, una fractura generacional o diferents vides organitzatives en parts distintes del país).
- ❖ Seguint Boix (1998:36), donat el risc que entranya una campanya basada en qüestions ideològiques i en promeses concretes als militants, els candidats intentarien defugir declaracions o preses de posició massa precises. Sembla que l'ambigüitat és l'estratègia més segura per a no alienar-se ni als militants ni, sobretot, als votants de les futures eleccions. De fet, sol ser habitual la semblança ideològica dels aspirants a un nomenament per eleccions primàries.
- ❖ En relació a la selecció de líders, Kenig, Rahat i Hazan (2013:21) apunten que les eleccions primàries poden produir contestacions menys competitives, amb un clar favorit. Boix (1998:37) assenyala que el fenomen del "vot útil" no es pot descartar si es compleixen les tres condicions següents:
 - a) Que els militants sospiten els riscos que la revelació d'una fragmentació excessiva en les eleccions primàries comportaria per al partit de cara a la societat.
 - b) Que el partit no es trobe afectat per divisions ideològiques, territorials o personals profundes.
 - c) Que els aspirants no hagen desenvolupat propostes programàtiques molt diferenciades.

Aquesta coordinació quasi unànime entorn al guanyador esperat es podria produir no tant perquè es tractara del candidat o líder preferit, sinó perquè és necessari mostrar que el partit està unit.

- ❖ Pel que fa a la representació, quan Kenig, Rahat i Hazan (2013:23) es formulen la pregunta de com afecta les perspectives de les dones per a arribar a ser líders del partit, validen la hipòtesi que els selectorats més inclusius no funcionen bé per a les dones candidates.
- ❖ Pérez-Moneo (2012:??) sosté que segons la composició del selectorat, pot derivar-se un determinat tipus de candidat –o líder–. Tal i com expliquen Kenig, Rahat i Hazan (2013:24), hi ha un debat en relació a la influència de l'adopció de selectorats més inclusius en la selecció de candidats. Una escola assegura que quan la selecció de candidats està conduïda per una gran, inestable i passiva multitud de membres del partit i votants, els candidats tendeixen a ser més dependents dels actors no partidistes, i aquesta dependència els comporta a adoptar un comportament més individualista.

b) Conseqüències per al partit

Tal i com sistematitza Pérez-Moneo (2012:287), la implantació d'eleccions primàries tindria alguns avantatges per al partit:

- ❖ Revitalitzarien la vida interna del partit i promourien la implicació dels afiliats en la presa de decisions.
- ❖ Suposarien un procés simple i econòmic per a seleccionar candidats o líders.
- ❖ Podrien atorgar un avantatge electoral al partit que les celebrara, donat que s'aconseguiria una àmplia publicitat gratuïta i, en general, suposa una millora de la imatge pública.
- ❖ Finalment, com apunta Boix (1998:34), permetrien desterrar tota sort de corrupteles que s'atribueixen al sistema de selecció interna imperant.
- ❖ Constituirien un mecanisme valuós per a resoldre el procés de recanvi de les élites polítiques, ja que, com apunta Pérez-Moneo (2012:287), facilitarien l'aparició de noves promeses.
- ❖ Tal i com expliquen Kenig, Rahat i Hazan (2013:24), alguns autors afirmen que el patronatge i certa centralització del mètode de selecció de candidats pot ajudar a solventar el problema de la unitat del partit.

No obstant, la implantació d'eleccions primàries podria comportar també desavantatges per al partit:

- ❖ Contràriament al primer avantatge apuntat, Kenig, Rahat i Hazan (2013:19), evidencien que en la selecció de líders i de candidats hi ha una relació clarament negativa entre la les eleccions primàries i les taxes de participació. Hi ha dues raons principals que expliquen aquest fenomen. Primer, en selectorats més petits l'impacte de cada selector és major, i l'incentiu a fer acte de presència i votar és també major, perquè el selector té una bona raó per a pensar que el seu vot pot suposar una diferència real. El segon és el nivell de compromís. Els delegats, per exemple, estan molt més involucrats en la vida del partit i es juguen més en les eleccions internes en comparació als afiliats o simpatitzants del partit.
- ❖ Pérez-Moneo (2012:??) apunta que no sembla una estratègia efectiva per a incrementar la militància.
- ❖ En opinió del mateix autor (2012:212) les “primàries pures” afeblirien l'estructura interna del partit, transformant l'organització en quelcom secundari, doncs els aspirants a la nominació no necessitarien gaire el partit per a assegurar la seua reelecció. Com assenyala Boix (1998:35), la figura del militant tradicional tendiria a esvair-se.
- ❖ Generarien fortes confrontacions al si del partit, que fomentarien la rivalitat –abans que la competició– entre les distintes corrents o faccions internes i que afeblirien la cohesió del partit, propiciant la fractura dels mateixos. Seguint Boix (1998:34), les eleccions primàries fotografien la conflictivitat que ja hi havia i la fan pública. Així, per a mantenir una organització relativament sòlida i per a evitar una confrontació excessivament acarnissada, es pot seguir l'estratègia de les “primàries mixtes”. Aquest mètode, tanmateix, no està exempt de problemes, ja que:

- a) No arriba a evitar que distints sectors i individus mostren el seu recolzament públic per candidats diferents, amb la qual cosa el perill de fragmentació no deixa d'existir.
 - b) La pròpia decisió de garantir a tots els aspirants recursos iguals impedeix conèixer a fons les característiques d'aquells, ja que les primàries es decideixen, freqüentment, sobre la base de la capacitat i talent de cada candidat per a mobilitzar recursos humans i financers per a vèncer. Si als aspirants se'ls proporciona tots els recursos necessaris per a dur a terme la seua campanya, solament queda la capacitat retòrica, i és incert fins a quin punt és l'oratória un criteri suficient per a generar el candidat o el líder més adequat.
- ❖ Les eleccions primàries deixarien per determinar l'elaboració i aprovació d'un programa polític, qüestions que haurien de resoldre's en un altre moment diferenciat.
 - ❖ A més a més, seguint Boix (1998:36), caldria fer dues campanyes polítiques, front a dos electorats probablement distints, i, en el cas que els militants tingueren interessos diferents dels de (part de) els ciutadans que necessita el partit, la introducció d'eleccions primàries podria minvar la capacitat de victòria de qui les celebrara.
 - ❖ Podrien produir una minva de les possibilitats de control que poden exercir els partits sobre els candidats o líders.
 - ❖ Tal i com adverteix Pérez-Moneo (2012:214) en aparença, la participació en la confecció de les llistes electorals per part de la militància ajudaria a evitar el monopoli dels dirigents, tanmateix, en funció de com estiga dissenyat el procés, podria donar-se fins i tot un enfortiment de l'élite.
 - ❖ Com apunta Boix (1998:38), si es vol evitar que les eleccions primàries equivalguen a escollir un líder amb poders extraordinaris, caldria estendre el sistema d'eleccions primàries a totes les candidatures. Una decisió que acceleraria el procés d'evolució del "partit-organització" al "partit-cistella".

c) Conseqüències per al (sub)sistema de partits o sistema polític

Tal i com sistematitza Pérez-Moneo (2012:287), la implantació d'eleccions primàries tindria alguns avantatges per al sistema democràtic:

- ❖ Suposarien una millora en els canals de la representació política: Col·laboraran a que els partits siguin més receptius als interessos de la ciutadania i detectaran millor els assumptes emergents.
- ❖ Cap esperar que els partits guanyen legitimitat en la seua funció de mediació representativa, gràcies a la seua major obertura a la societat i a l'increment de transparència dels seus processos interns.

- ❖ Amplien les possibilitats de participació en els assumptes públics de la majoria dels ciutadans.
- ❖ Es confia en que produïsquen un increment de la participació electoral.
- ❖ Suposen una escola de democràcia, donat que representen el principi democràtic de que les decisions comuns han de ser preses col·lectivament.
- ❖ Per últim, Boix (1998:34) apunta que en trencar amb la disciplina fèrria que els partits imposen als seus militants, fomenten la introducció d'idees noves en el fòrum públic, alentirien el debat polític i assegurarien una major igualtat entre diferents ciutadans.

No obstant, la implantació d'eleccions primàries podria comportar també desavantatges per al sistema democràtic:

- ❖ Pérez-Moneo (2012: assenyala que no són consistents amb el model representatiu de democràcia que impera a l'estat espanyol. Boix (1998:38) afirma, de fet, que si les primàries es generalitzaren canviaria el model polític dissenyat en la Transició i en la Constitució Espanyola. Per a aquest autor, les eleccions primàries poden ser una font d'incerteses substancials, sense, per això, adequar-se fàcilment a les nostres institucions i sense aconseguir un augment significatiu de la participació de la ciutadania o de la qualitat del debat polític.
- ❖ Suposen una adopció directa de decisions i no té res de deliberatiu o participatiu, ja que col·loquen tota la seua força en l'opció majoritària, menyspreant els minoritaris.
- ❖ Les primàries triomfen en l'època dels mitjans de comunicació de masses, perquè reproduïxen la il·lusió de participació d'aquests, confonent participació i passivitat.
- ❖ La disminució de la disciplina interna de partit pot comportar conseqüències negatives tant en el parlament com en la societat, vist des de l'òptica de la governabilitat.
- ❖ S'ha assenyalat que la participació en les primàries ha sigut molt menor que en les eleccions generals.
- ❖ Si les primàries són tancades o semitancades, les preferències dels militants no sempre hauran de correspondre amb les preferències de l'electorat en general i a l'inrevés.
- ❖ L'obertura de les primàries als no afiliats pot comportar que els candidats moderen el seu programa polític, per a assegurar-se el recolzament per part dels votants independents, menys compromesos ideològicament que els afiliats, un element que redueix la identificació dels votants amb el partit i amb això el seu afebliment.

EL CAS D'ESQUERRA UNIDA DEL PAÍS VALENCIÀ

Esquerra Unida del País Valencià és la federació valenciana d'*Izquierda Unida*. Estatutàriament, està configurada com una organització políticament i jurídicament sobirana d'àmbit territorial valencià, amb plena independència en la seua organització interna; l'elecció dels seus

candidats en tots els processos electorals (exceptuant les eleccions al Parlament Europeu); l'establiment dels programes municipals i autonòmics, així com les propostes que afecten el seu territori en els programes de les Eleccions Generals i Europees; i l'establiment en territori valencià de la política d'aliances amb altres forces polítiques i socials.

Es va fundar en 1986, integrant al Partit Comunista del País Valencià (PCPV), les branques valencianes del Partit d'Acció Socialista (PASOC), Izquierda Republicana (IR) i independents; sent l'existència al seu si de partits i corrents organitzats (o "sensibilitats" en la nomenclatura utilitzada) un dels seus trets organitzatius principals fins a l'actualitat².

Des del punt de vista dels seus resultats electorals, EUPV ha sigut la tercera força política valenciana des de la seua fundació. Actualment però, es troba en la quarta posició, amb el 5,79 per cent del vot i cinc diputats en les Corts Valencianes, per darrere del Partit Popular (PPCV), Partit Socialista (PSPV-PSOE) i Compromís, formació que va sorgir de la ruptura de la coalició electoral formada en 2007 entre EUPV i el Bloc Nacionalista Valencià (BNV).

D'acord amb totes les enquestes publicades, els resultats electorals d'Esquerra Unida milloraran en les eleccions autonòmiques de 2015, aconseguint entre el 9 i el 15 per cent del vot i obtenint de 10 a 13 diputats.

LES CARACTERÍSTIQUES DEL PROCEDIMENT DE SELECCIÓ DE CANDIDATS I CANDIDATES I LÍDERS EN ESQUERRA UNIDA DEL PAÍS VALENCIÀ

En el preàmbul dels vigents estatuts d'Esquerra Unida del País Valencià s'estableixen una sèrie de principis que determinen la naturalesa organitzativa d'EUPV i els mecanismes de selecció de candidats i de líders. Entre els més rellevants destaquen el pluralisme, diàleg i consens; la paritat; l'equilibri territorial; la diversitat social; i el principi de renovació generacional.

Aquests principis organitzatius estan basats en valors polítics que entren en contradicció amb el principi majoritari del vot. Així, mentre aquest últim representa el valor democràtic de participació inclusiva, imprescindible per a una democràcia efectiva, tal i com assenyalen Hazan, Rahat i Katz (2008:15), els valors democràtics de competició i representativitat són igualment imprescindibles, la qual cosa no significa que tots tres hagen de ser maximitzats per igual.

² Exactament igual que Izquierda Unida, com vaig exposar en el meu treball *Un análisis organizativo de Izquierda Unida* (2007). La versió en català es pot consultar en el meu antic blog (per parts): <http://auroblogger.blogspot.com.es/search/label/izquierda%20unida>

a) Qui pot ser líder i/o candidat o candidata en Esquerra Unida del País Valencià?

Prèviament a respondre aquesta pregunta, haurem d'especificar què entenem quan parlem de candidats i de líders en Esquerra Unida. En el cas, ens ocupa utilitzarem el concepte "candidat" o "candidata" per a referir-nos exclusivament a aquella persona que forma part d'una llista d'EUPV d'àmbit autonòmic, mentre que utilitzarem "líder", exclusivament, per a referir-nos al càrrec de coordinador o coordinadora de l'organització³.

Taula 7. Qui pot ser candidat en EUPV?

Requisits per a ser candidat	Afiliats elegibles requisits addicionals
Inclusivitat del sistema de selecció	Baixa

Font: Pérez Moneo (2012:206) a partir de Hazan i Rahat (2010:20)

Taula 8. Qui pot ser líder en EUPV?

Requisits per a ser líder	Afiliats elegibles requisits addicionals
Inclusivitat del sistema de selecció	Baixa

Font: Elaboració pròpia a partir de Kenig, Rahat i Hazan (2013:6)

És significatiu que en el Preàmbul del estatuts de la formació s'indique que "per la seua mateixa naturalesa organitzativa, EUPV no treballa com un partit polític clàssic sinó com un moviment polític i social caracteritzat per la pluralitat, la democràcia participativa, l'elaboració col·lectiva i l'obertura als moviments socials i la ciutadania en general. Conseqüentment, la convergència amb altres col·lectius i persones compromesos amb la transformació i superació del sistema capitalista es produirà en el seu si a través de l'acord programàtic, *apostant prioritàriament perquè representants d'eixes altres forces o persones independents s'integren en les seues llistes per a concórrer a les eleccions amb les pròpies sigles d'EUPV.*"⁴

Això vol dir que «a priori» no cal ser una persona afiliada a l'organització per a poder concórrer en les llistes electorals, la qual cosa, d'acord amb la Taula 1, suposaria una molt alta inclusivitat del sistema de selecció de candidats.

No obstant aquesta previsió, i si bé no hi ha un manament explícit en els estatuts, en virtut del principi de pluralisme intern previst tant en el preàmbul com en l'articulat, la configuració de les llistes sol fer-se atenent a l'existència de partits i faccions al si de l'organització. Això implica que la presència de persones independents en les llistes electorals no siga el més habitual, sinó majoritàriament afiliades i, a més a més, adscrites a algun dels partits o corrents

³ Aquesta anàlisi podria ampliar-se a la selecció de líders en altres nivells territorials i a la selecció de candidats en distintes arenes electorals, però principalment per raons d'extensió del treball, hem decidit limitar-la a l'àmbit autonòmic valencià.

⁴ La cursiva és nostra.

internes. Tot i això, s'han donat alguns casos. El més recent va ser el del número dos de la llista electoral per la circumscripció de Castelló en les eleccions autonòmiques del 2011.

En la selecció de líders, en canvi, no es preveu la possibilitat de que representants d'altres forces o persones independents puguen ser candidates, segurament perquè EUPV és una organització fortament ideologitzada i, en conseqüència, requereix al líder que haja assimilat la cultura del partit.

És important assenyalar aquí que Esquerra Unida del País Valencià estableix una limitació de permanència i incompatibilitats dels seus càrrecs públics i orgànics. Així, els càrrecs públics d'EUPV no podran ser ocupats consecutivament durant més de dos mandats i excepcionalment podrà prorrogar-se un mandat més per mitjà del suport d' almenys el 75% dels vots emesos en cadascú dels àmbits d'elecció. El mateix criteri s'aplicarà per al Coordinador o Coordinadora i les Secretaries Executives.

Pel que fa a les incompatibilitats, els Estatuts assenyalen que és incompatible l'exercici de dos càrrecs públics d'elecció directa en qualsevol àmbit (local, autonòmic, estatal o europeu); i en relació al líder, s'afirma que es procurarà evitar l'exercici simultani per la mateixa persona de la Coordinació General d'Esquerra Unida i de la Secretaria General o màxima responsabilitat de qualsevol dels partits o corrents que integren EUPV.

En la pràctica, ambdues previsions es venen complint per part dels càrrecs públics i orgànics. Un exemple recent de compliment d'incompatibilitats per part del líder –encara que no de manera automàtica– el constitueix l'actual Coordinadora d'Esquerra Unida, elegida el 8 de març de 2009, que va deixar la Secretaria General del Partit Comunista en 2010, si bé és cert que ha exercit el seu lideratge al si del PCPV almenys fins a la seua última convenció, celebrada en 2013.

Com afirmava Pérez-Moneo, no és el mateix determinar qui pot concórrer que establir com es pot accedir a la competició electoral interna. En el cas d'EUPV, d'acord amb els Estatuts, podran presentar-se candidats o candidates per un percentatge a determinar de les persones afiliades o delegats i delegades acreditats en l'Assemblea, el qual no podrà ser superior al seu número dividit pel doble dels llocs a triar. Podran presentar-se també candidatures tancades per la Comissió de Candidatures o per un 3% de les persones afiliades o delegats i delegades acreditats en l'Assemblea, les quals hauran de contindre entre un mínim del 15% i un màxim del 100% dels llocs a cobrir en l'elecció, més les persones suplents, i respectar les normes quant a la paritat de sexes. En qualsevol cas les persones hauran d'acreditar per mitjà de firma la seua condició de candidates.

En la pràctica organitzativa, es presenten llistes tancades o obertes amb un mínim d'un tres per cent d'aval i, com hem vist, no necessàriament per al total dels llocs a cobrir en l'elecció. Això ens porta a considerar que el requisit per a presentar candidatures és significativament baix, donat que si les convencions de l'organització estan formades per uns 400 delegats, es necessiten uns 12 avals per a poder presentar llistes, que a més a més poden estar incompletes. Si bé allò habitual és presentar llistes, també s'ha donat algun cas de candidats individuals. Un exemple seria el de José Luis Pitarch en l'Assemblea de l'any 2002, que finalment ocupà el lloc sisè de la llista per la circumscripció de València a les eleccions autonòmiques del 2003.

De la mateixa manera, pot plantejar-se la necessitat de què grups minoritaris o infrarrepresentats abasten les llistes electorals. Seguint Pérez Moneo, a aquesta finalitat, poden utilitzar-se dos tipus de mecanismes: l'establiment de quotes de representació al si del partit o la creació d'una circumscripció especial per al col·lectiu. A aquest respecte cal assenyalar, d'una banda, l'existència de quotes de gènere. El requisit mínim, tant en les llistes d'estructures orgàniques com en les candidatures és la paritat, de manera que la presència de les dones serà d'almenys el 50% en trams de dos. En el cas que es presenten diverses llistes per a les candidatures a les Institucions, la candidatura resultant es formarà assignant a cada llista els llocs que corresponguen i fent les permutacions necessàries dins de cada llista perquè el resultat respecte l'anteriorment citat. Com es pot observar, la paritat és considerada estatutàriament un principi i un objectiu, i en la pràctica es compleix.

D'altra banda, com hem vist adés, el pluralisme intern és considerat un principi fonamental per Esquerra Unida. En virtut d'aquest, si bé no hi ha un manament explícit en els Estatuts per a la selecció de candidats⁵, la configuració de les llistes sol fer-se establint quotes per als partits i corrents integrats en l'organització. De fet, la funció principal de l'anomenada Comissió de Candidatures és preservar aquesta pluralitat, en la seua vessant ideològica i territorial. Segons la seua regulació, aquesta Comissió està prevista per a l'elaboració de candidatures a òrgans de direcció o de representació institucional, té una composició plural i el seu objectiu és arribar a una proposta de candidatura que presentaran a l'Assemblea.

En la pràctica, tanmateix, la Comissió de Candidatures és un òrgan que es reuneix formalment per a ratificar els acords als quals s'hagen pogut arribar prèviament entre els líders i les direccions dels diferents partits i faccions. En el cas de les eleccions autonòmiques i generals, per exemple, sol produir-se una reunió prèvia a la Convenció entre la Secretaria d'Organització, un representant de cada comarca i un representant de cada partit i corrent.

⁵ En el cas dels òrgans de direcció i, per extensió, dels líders, sí que hi ha un manament explícit en aquest sentit, ja que l'article 42.1. dels Estatuts assenyala que la seua elecció haurà d'estar presidida per criteris de consens, pluralitat, territorialitat, equilibri entre sexes i participació dels i les joves.

b) La composició del “selectorat” en Esquerra Unida: Qui pot participar en el procés?

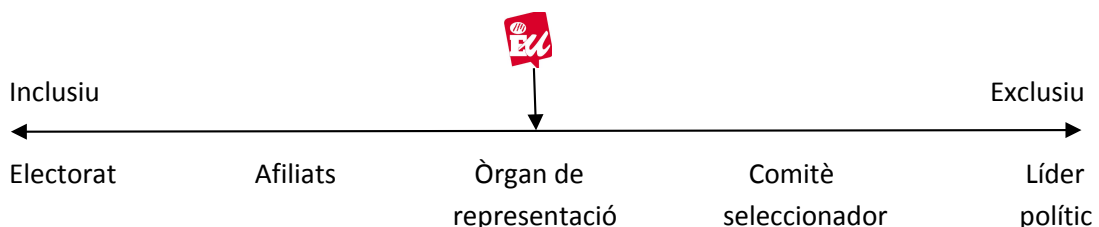
D'acord amb els estatuts, *la sobirania d'EUPV resideix en l'Assemblea de País Valencià, on els i les representants del total de l'afiliació participen i decideixen en igualtat de condicions*. La participació que s'exerceix és a través de delegats i per tant, indirecta. D'acord amb la literatura revisada, en aquest informe de recerca ens referirem a aquest procediment amb el terme “convenció”.

La convenció es defineix en Esquerra Unida com *el màxim òrgan de decisió i està constituïda pels representants de les Assemblees locals i/o comarcals en la proporció de persones afiliades que establisca el Consell Polític Nacional en les normes de convocatòria*.

Podem observar la grandària del selectorat, atenent a les normes de convocatòria de la XI Assemblea aprovats per l'òrgan de direcció corresponent, el Consell Polític Nacional. Tenint en compte que el cens era de 2.292 afiliats a data de 23 de març de 2013 –dia en què es va tancar– i que es va establir un nombre de 328 delegats, la ratio resultant és d'un delegat per cada 7 afiliats o resta igual o major de 5.

Les principals funcions de l'Assemblea són *establir el nombre de membres del Consell Polític Nacional d'EUPV i triar el 50% dels mateixos que, junt amb els triats per les comarques, formaran el conjunt d'aquest òrgan; triar les candidatures electorals autonòmiques i, posteriorment i sense poder alterar l'ordre de les mateixes, triar la persona candidata a la Presidència de la Generalitat, que haurà de ser una de les persones que encapçale la candidatura en alguna de les circumscripcions electorals; i aprovar les línies bàsiques del programa electoral autonòmic, entre altres*.

Figura 4. El selectorat de candidats en EUPV

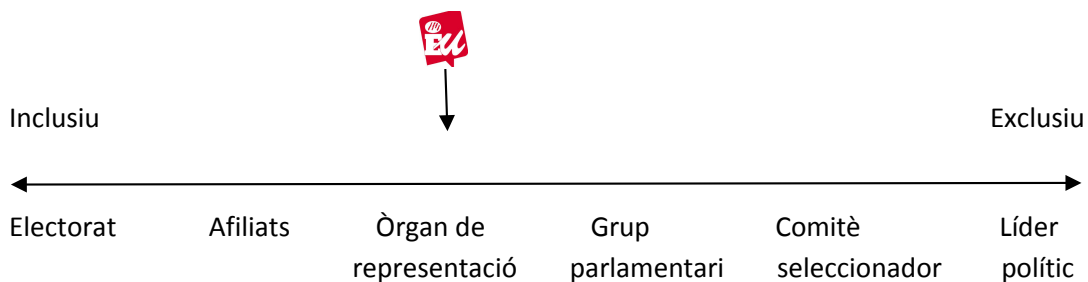


Font: Rahat i Hazan (2010:35) i Pérez Moneo (2012:208)

Tant en el procediment de selecció de candidats com en el de líders, els selectorats estan conformats pel que es coneix com a convenció, és a dir per delegats seleccionats pels afiliats, i per tant, quant a l'obertura del procediment de selecció, el selectorat d'EUPV es troba en la meitat de l'escala de més a menys inclusiu, si bé podríem considerar que el cas del selectorat

de líders té una posició més inclusiva en l'escala, donat que existeix la possibilitat que els selectorat de líders estiga compost pel grup parlamentari, encara que no siga així en el cas d'Esquerra Unida.

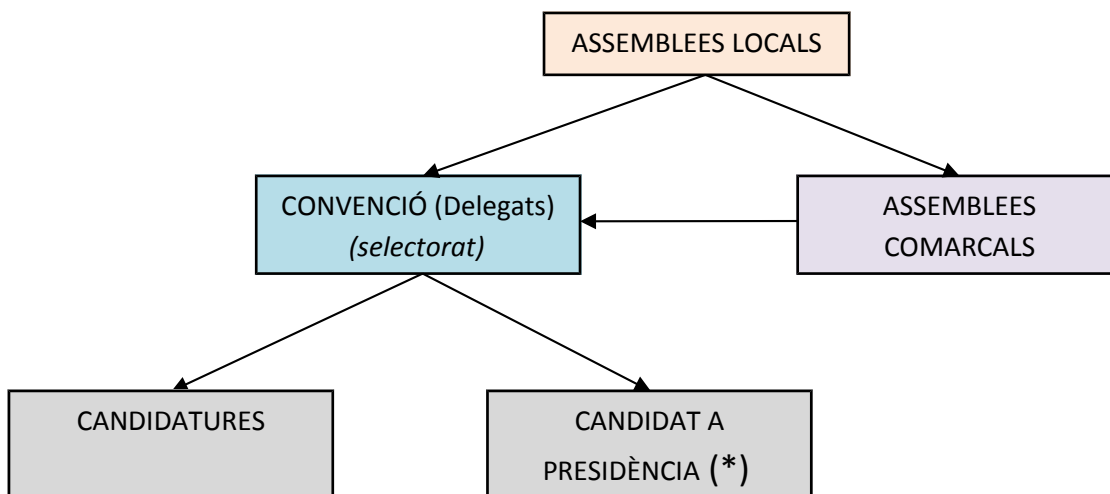
Figura 5. El selectorat de líders en EUPV



Font: Elaboració pròpia a partir de Kenig, Rahat i Hazan (2013:7)

Cal assenyalar, no obstant, que la selecció de candidatures es produeix en una convenció distinta a aquelles on es tria els líders, ja que aquests s'elegeixen en convencions de caràcter ordinari que es celebren cada quatre anys per a renovar els òrgans de direcció i revisar el Manifest Polític i els Estatuts. Per a la selecció dels candidats i candidates i l'elaboració de programes electorals en canvi, es celebren convencions específiques sis mesos abans dels processos electorals. A més a més, els processos de selecció de candidats difereixen, doncs, tot i que ambdós siguen triats per un òrgan de representació, en el cas de la selecció de líders es fa mitjançant un procediment multinivell i amb un selectorat més reduït.

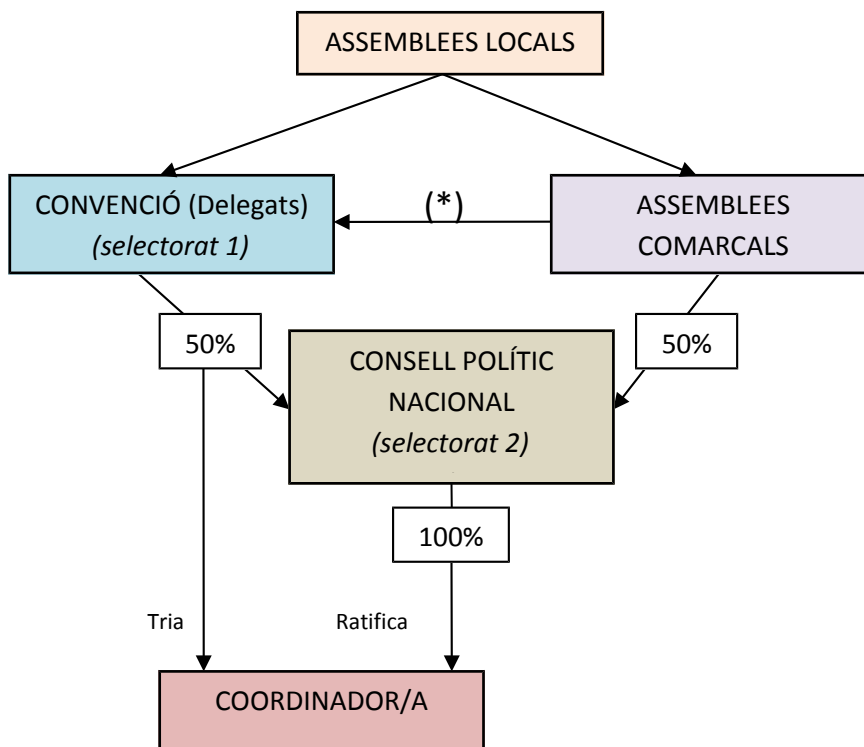
Figura 6. PROCÉS DE SELECCIÓ DE CANDIDATS/ES EN EUPV



(*) Necessàriament, la persona candidata a la Presidència de la Generalitat, haurà de ser una de les persones que encapçale la candidatura en alguna de les circumscripcions electorals.

Font: Elaboració pròpia a partir dels Estatuts vigents d'EUPV.

Figura 7. PROCÉS DE SELECCIÓ DE LÍDERS EN EUPV



(*) L'Assemblea Comarcal triarà delegats a l'Assemblea de País quan així ho tinguen previst les seues normes de convocatòria.

Font: Elaboració pròpia a partir dels Estatuts vigents d'EUPV.

El Consell Polític Nacional d'EUPV es configura com el màxim òrgan de direcció entre Assemblees. Es compon dels i les membres triats en l'Assemblea, que és qui determina el nombre total de membres del Consell Polític Nacional i tria directament al 50% dels mateixos, i dels i les representants triats per les Assemblees comarcals, que suposaran l'altre 50% de l'òrgan, en proporció al número d'afiliació.

En opinió de Pérez Moneo, la participació indirecta afavoreix l'oligarquia, si bé permet el mercadeig o negociació dels resultats per a garantir la pau interna del partit. Aquesta perspectiva, aplicada als processos de selecció de candidats i líders en Esquerra Unida, podria apuntar la següent relació: quan els dirigents han arribat a acords, s'ha garantit la pau interna de l'organització, mentre que quan no s'ha arribat a acords, ha augmentat la fraccionalització i el conflicte.

Seguint Pérez Moneo (2012:210), la decisió sobre qui participa i qui no en la selecció és un dels incentius selectius més importants amb què compta el partit. D'acord amb la classificació de les facultats de les direccions dels partits en els processos proposada per aquest autor (2012:215) la direcció d'Esquerra Unida compta, de manera formal o informal, amb les següents:

- **Regulació:** L'òrgan encarregat de convocar la convenció en EUPV és el Consell Polític Nacional, que aprovarà les seues normes i calendari de convocatòria (article 32.1). D'acord amb l'article 46, *el Consell Polític Nacional d'EUPV garantirà un procés de participació en les Assemblees de base per a l'elecció de les candidatures a les Eleccions autonòmiques que haurà de realitzar amb sis mesos d'antelació a la celebració d'aquestes.*
- **Inclusió:** D'acord amb l'article 36.7.c). la Comissió Executiva⁶ té la funció, entre altres, de proposar al Consell Polític Nacional candidatures segons el que estableixen els Estatuts⁷.
- **Exclusió:** L'article 37.6.g estableix com a funció de la Comissió Executiva *registrar les candidatures a eleccions municipals i informar el Consell Polític Nacional perquè aquest pugui decidir en última instància aquelles candidatures sobre les quals existisca conflicte o no s'haja pogut arribar a un acord, en la comissió prevista amb aquest fi en els presents Estatuts⁸.*

⁶ Com es pot observar, aquesta facultat es reserva a la Comissió Executiva, que ve configurada com l'òrgan de gestió ordinari en tot el que no siga competència de l'Assemblea, el Consell Polític Nacional o la Coordinació. És anomenada, d'entre els seus membres, pel Consell Polític Nacional, a proposta del Coordinador o la Coordinadora i el seu nombre no pot superar el 20% del Consell Polític Nacional.

⁷ No obstant aquesta previsió, d'acord amb l'experiència organitzativa, la Comissió Executiva no fa un ús d'aquesta facultat o, almenys, no formalment.

⁸ Pot citar-se un exemple de l'ús de la facultat d'exclusió en la història organitzativa d'Esquerra Unida: el cas de les llistes electorals en les eleccions municipals de Canet d'En Berenguer i de Salinas del 2007, on la Comissió Executiva va posar com a exigència d'obligat compliment per a registrar les candidatures elegides en el nivell local la no ratificació de projectes urbanístics per part dels regidors de la formació, partícips dels governs municipals que els impulsaven, perquè eren contraris als documents polítics i al programa electoral d'EUPV. Aquesta decisió va ser ratificada posteriorment pel Consell Polític Nacional i

Per a concloure aquest apartat, cal fer referència a l'àmbit territorial de presa de decisions. Tal i com assenyalen Kenig, Rahat i Hazan (2013:11), en general, la selecció de candidats és molt més descentralitzada que la selecció de líders. De l'anàlisi d'Esquerra Unida, podem concloure que en la selecció de candidats, el nivell de centralització del procés varia com a resultat de la naturalesa de la selecció, és a dir, segons si es tracta de candidats locals, provincials, autonòmics, estatals i europeus i, al mateix temps, varia respecte de la selecció de líders.

Si volem marcar una escala, amb Pérez Moneo (2012:217), els dos pols serien: 1) la selecció de candidats pel nivell local del partit, sense interferències de l'exterior; i 2) la centralització de la decisió en el nivell (com pot ser el seu president en solitari però també unes primàries). Si, a més a més, ens aturem a analitzar les distintes facultats que assumeixen els diversos nivells organitzatius d'EUPV en funció de quin nivell es pren la decisió final, trobarem diferències significatives.

L'elecció de candidatures a eleccions municipals és competència de les Assemblees dels Col·lectius locals. En aquest nivell de decisió, la capacitat local manté les facultats d'exclusió i inclusió sobre els candidats i posicionament sobre la llista, ja que els Estatuts estableixen que *el Consell Polític Local o de Ciutat obrirà un debat perquè l'afiliació, reunida en Assemblea quan existisca un sol col·lectiu, o els Col·lectius quan existisca més d'un, elaboren propostes de candidats i candidates i de la seua ordenació si és procedent.*

Quant a la selecció de les candidatures autonòmiques i de líders, com hem vist, existeix la previsió que la Comissió de Candidatures presente candidatures tancades. Si bé, com hem vist també, aquest òrgan es limita a ratificar els acords als quals s'haja pogut arribar pels dirigents dels partits integrats i faccions, que tradicionalment en EUPV, han tractat de respectar la pluralitat territorial de l'organització. No obstant, recordem que també hi ha la possibilitat de presentar candidatures tancades per un 3% de les persones afiliades o delegats i delegades acreditats en l'Assemblea. Per això, sols en el cas que hi haguera un acord previ podria entendre's que la direcció té les facultats (informals) d'inclusió i exclusió sobre candidats així com la de posicionament de l'ordre de llista.

Quant al nivell de decisió estatal, en Esquerra Unida cal distingir entre les candidatures a les eleccions europees i les candidatures a les eleccions generals. Mentre en les primeres la direcció d'Izquierda Unida conserva les facultats d'inclusió i exclusió sobre candidats i de posicionament de l'ordre de la llista⁹, en les segones l'organització federal no té les facultats d'inclusió i exclusió sobre els candidats, ni tampoc de posicionament de l'ordre de la llista. En la meua opinió, això es deu a dos factors principalment: d'una banda, la distinta naturalesa dels procediments electorals fa que les llistes en les eleccions al Parlament Europeu siguen de confecció federal i, d'altra banda, la relació de federalitat entre Izquierda Unida i Esquerra Unida del País Valencià fa que aquesta última tinga l'autonomia

va suposar el veto efectiu al registre de les llistes electorals del municipi de Salinas en no acceptar aquesta exigència.

⁹ L'exercici d'aquestes facultats, si bé està previst en els Estatuts d'Izquierda Unida (aprovats en la X Assemblea, celebrada a Madrid els dies 14, 15 i 16 de desembre de 2012), és políticament molt improbable. Així per exemple, el Consell Polític Nacional d'EUPV, celebrat el passat 21 de desembre, va triar dues candidates a integrar la llista estatal, i previsiblement, el Consell Polític Federal previst per al mes de febrer les triarà en el mateix ordre en què ho va decidir la federació.

per a presentar les seues pròpies llistes en el cas de les Eleccions al Congrés dels Diputats i al Senat i, en cas que no existira aquesta relació de federalitat, l'existència de la facultat d'inclusió i exclusió per part del nivell de decisió estatal seria més probable.

Taula 9. Nivell de descentralització del procediment de selecció i facultats dels nivells organitzatius en EUPV:

Nivell de decisió		Capacitat Estatal	Capacitat subestatal	Capacitat local
Estatal (Eleccions Europees)	Sobre candidats	Inclusió i exclusió	Inclusió i exclusió	-
	Ordre llista	Posicionament	Posicionament	-
Estatal (Eleccions Generals)	Sobre candidats	- (*)	Inclusió i exclusió	Inclusió
	Ordre llista	-	Posicionament	-
Autonòmic	Sobre candidats	-	Inclusió i exclusió	Inclusió
	Ordre llista	-	Posicionament	-
Local	Sobre candidats	-	Inclusió i supervisió	Inclusió i exclusió
	Ordre llista	-	-	Posicionament

Font: Pérez Moneo (2012:218)

(*) Si bé en les llistes de les eleccions generals, en el nivell estatal no existeix la facultat d'inclusió i exclusió sobre els candidats, cal fer una referència a la greu crisi que va patir l'organització en 2007 precisament al voltant d'aquesta qüestió. Es tracta de la no acceptació, per part de la direcció d'Izquierda Unida i, més concretament, del seu aleshores coordinador Gaspar Llamazares, de les candidatures per a les eleccions generals elegides pels delegats acreditats a la convenció d'Esquerra Unida celebrada el 17 de novembre de 2007, i la seua exigència de celebració d'eleccions primàries per a triar els caps de llista de la federació valenciana. En aquest cas, la direcció *llamazarista* va actuar en paral·lel a la facció d'EUPV coneguda amb el nom d'*Esquerra i País*¹⁰, que va impugnar l'Assemblea per presumptes irregularitats al cens, tot i que posteriorment la Sindicatura de Greuges de la federació valenciana –on eren majoria els membres d'EiP– dictaminà que no hi van haver irregularitats. Tot i així, la decisió de la Presidència Executiva Federal de convocar eleccions primàries el 18 de desembre perquè la militància es pronunciara també sobre les candidatures alternatives d'Ana Claramonte (Castelló), Isaura Navarro (València), i Ismael Vicedo (Alacant) era ferma. No obstant això, el 30 de gener de 2008, després d'un acord entre IU i EUPV en el Jutjat de Primera Instància número 6 de València mitjançant el qual el Consell Polític Federal d'IU es comprometia a ratificar les llistes, s'hi van presentar en les juntes electorals provincials de Castelló, València i Alacant les candidatures elegides per l'Assemblea d'EUPV (Concha Amorós, Antonio Montalbán i Miguel Ángel Pavón com a caps de llista, respectivament).

Aquest greu enfrontament i l'intent frustrat de celebrar eleccions primàries en la federació valenciana, es produí en un context d'enfrontament més ampli al si de l'organització federal entre el *llamazarisme* i el sector crític, liderat pel Partit Comunista d'Espanya (PCE). És en aquest context on hem d'enclavar el procés d'eleccions primàries que es va celebrar en novembre de 2007 per a la selecció del candidat a la Presidència del Govern d'Espanya

¹⁰ Aquest corrent es convertiria posteriorment en un partit integrat dins d'EUPV, *Iniciativa del Poble Valencià* (IPV) i al remat, sortiria de la formació matriu per a conformar el que avui en dia és la Coalició Compromís, juntament amb el Bloc Nacionalista Valencià.

d'Izquierda Unida, en el qual va enfrontar-se el propi Llamazares i l'aleshores secretària general del PCPV i actual coordinadora d'EUPV, Marga Sanz. En aquesta votació –la primera d'aquest tipus en la història de la formació– van participar 21.909 afiliats dels 58.423 amb dret a vot, és a dir, un 37,50% del cens oficial. La candidatura de Llamazares va rebre 13.626 vots (62,5%) i la de Marga Sanz va rebre 8.170 vots (37,48%).

Tot i que ambdós candidats es van comprometre durant la campanya d'eleccions primàries a respectar el resultat, com així va ser finalment, l'escletxa organitzativa existent acabà configurant aquest mecanisme d'elecció directa com una experiència traumàtica per a la majoria de militants d'Izquierda Unida, tot i ser descrites com un "èxit de participació" per la Comissió Electoral. En el cas que s'hagueren celebrat les eleccions primàries en EUPV que propugnava el sector *llamazarista*, potser fins i tot, l'experiència haguera sigut més traumàtica encara, en estar lligada a un procés de ruptura interna d'EUPV que s'havia traslladat a l'àmbit federal, retroalimentant al seu torn, el conflicte.

c) El procediment de vot en Esquerra Unida: Quina és la forma de participació?

Seguint Kenig, Rahat i Hazan (2013:11) aquesta dimensió respon a la pregunta: com és seleccionat el líder? Com són seleccionats els candidats? D'acord amb la tipologia de Pérez Moneo (2012:222) es pot diferenciar entre processos d'elecció, selecció i cooptació.

La variable "procediment de vot" permet diferenciar un sistema de vot autèntic d'un simple sistema de nomenament o designació. Així, Hazan i Rahat (2010: 113) sols parlen de votació quan cada candidatura es determina exclusivament per vots i no, per exemple, per una llista acordada o una designació ratificada per un vot unànime o majoritari.

Els Estatuts d'Esquerra Unida determinen que en totes les eleccions internes s'aplicarà el principi d'una persona afiliada un vot, i estableixen el secret de les votacions que afecten persones, excepte quan per unanimitat els assistents decidisquen fer-ho a mà alçada.

Tant per a la selecció de candidats com per a la selecció de líders, el selectorat podrà optar per votar en una llista oberta entre totes les persones candidates presentades (individualment o dins d'alguna candidatura tancada), indicant la seua preferència ordenada fins a un màxim igual al nombre de llocs a cobrir, o bé, si és el cas, per votar una candidatura tancada sense cap alteració.

En cas d'haver-se presentat candidatures tancades, es distribuiran primer els llocs a triar entre aquestes i la llista oberta si és el cas, proporcionalment al nombre de vots rebuts, pel sistema de resta major en el cas dels òrgans de direcció i per la fórmula proporcional de divisor Saint-Lagüe en el cas de les candidatures. Per a assignar els llocs que corresponguen a la llista oberta es donarà a cadascuna de les persones candidates encara no triades una puntuació inversament proporcional al doble menys un del número d'ordre que ocupara en cada vot rebut en llista oberta o tancada, resultant triades aquelles que obtinguen major puntuació

total¹¹. Es respectaran en tot cas les normes quant a la paritat de sexes i participació de la joventut.

En cas d'empat es donarà preferència a l'opció que supose un major equilibri de sexes, i en cas d'igualtat es resoldrà per sorteig.

Els efectes pràctics d'aquest procediment de vot, altament proporcional, unit al baix umbral d'avals per la presentació de les llistes, és la sobrerrepresentació de les minories. I és a la llum d'aquesta variable com podem entendre que en el Grup Parlamentari del primer Compromís (sorgit de les Eleccions Autonòmiques del 2007) els cinc diputats d'EUPV estigueren adscrits a diferents partits i corrents: dos del Partit Comunista, dues d'Esquerra i País (després, Iniciativa) i una –la portaveu– dels “independents”.

De fet, en el cas d'Esquerra Unida, la tònica majoritària ha sigut la de celebració de Convencions en les quals ha existit un sistema de vot autèntic, especialment en les èpoques crítiques de gran fraccionalització, amb votacions molt disputades tant en la selecció de líders com de candidats. En 2003, per exemple, l'elecció del líder per part del Consell Polític Nacional no va estar exempta de polèmica. La primera votació celebrada pel nou Consell Polític per a elegir al coordinador atorgà 19 vots a Pasqual Mollà, candidat del corrent Esquerra i País; 18 vots a Glòria Marcos candidata dels anomenats “independents”; 14 vots a Presentación Urán, candidata del PCPV; i 4 vots en blanc. A continuació, es va celebrar una segona votació amb els dos aspirants més votats. En aquesta segona volta, el resultat va ser de 25 vots per a Marcos; 21 per a Mollà; i 9 en blanc.

Però també poden posar-se alguns exemples de llista acordada o designació ratificada. En el cas de la selecció de candidats podem citar la IX Assemblea, celebrada en 2006, on la votació – a mà alçada– determinà per a l'aleshores coordinadora d'EUPV, Glòria Marcos, 204 vots a favor, 1 en contra i 1 abstenció. O, en el cas de la selecció de líders, la darrera Assemblea, celebrada l'any 2013, on hi va haver una sola llista que va rebre 216 vots a favor de la llista tancada, 16 a favor de la llista oberta i 49 en blanc i on es va triar Marga Sanz com a coordinadora. Aquesta ratificació ve a ser la culminació d'un període de pau interna quasi inèdit en l'organització després del final de la greu crisi interna al si d'Esquerra Unida del País Valencià. Un fet que apuntala la relació que apuntàvem anteriorment: quan els dirigents han arribat a acords, s'ha garantit la pau interna de l'organització, mentre que quan no s'ha arribat a acords, ha augmentat la fraccionalització i el conflicte. Al mateix temps, tot i que no ho hem apuntat adés, sembla plausible la hipòtesi segons la qual, a major fraccionalització i conflicte més difícil serà arribar a acords que garantisquen la pau interna de l'organització.

¹¹ L'últim Consell Polític Nacional d'EUPV, celebrat el passat 21 de desembre per a triar les candidatures a les llistes d'IU per a les eleccions europees, ens servirà per a il·lustrar el procediment de vot existent a Esquerra Unida. Es va presentar una llista tancada i dues candidatures individuals. La llista tancada, amb dos candidats, va rebre 44 vots, mentre que la llista oberta va obtindre 83 vots, dels quals la gran majoria van ser per a una de les candidatures individuals. Hi van haver 3 vots nuls i 2 blancs. Segons el sistema d'escrutini, el resultat va ser de 74'05 punts per a la candidatura individual majoritària; 52'87 punts per a la primera candidata de la llista tancada; 18'05 punts per al segon candidat de la llista tancada i 7'96 punts per a l'altra candidatura individual.

ANÀLISI DAFO SOBRE UNA EVENTUAL INTRODUCCIÓ D'ELECCIONS PRIMÀRIES AL SI D'ESQUERRA UNIDA

D'acord amb l'anàlisi de la literatura sobre les eleccions primàries i l'estudi de cas, farem unes consideracions prèvies a l'eventual introducció d'eleccions primàries en EUPV.

En primer lloc, respecte a la possible celebració d'eleccions primàries per a elegir al líder, hem de tenir en compte que el procés d'elecció del coordinador o coordinadora d'Esquerra Unida, més enllà de les característiques que hem descrit, té una naturalesa no presidencialista i parteix del principi de la direcció col·legiada (entre altres coses, perquè el líder no s'elegeix separatament pels delegats acreditats en la convenció), per la qual cosa la introducció de primàries per a elegir aquest càrrec –fins i tot tancades– xocaria frontalment amb la configuració d'aquesta figura en EUPV. Recordem també que, segons Hazan i Rahat (2010:21), els partits més ideologitzats són més exclusius, per a garantir que el candidat –o líder– resultant ha interioritzat bé la cultura del partit. En el cas de la selecció de líders, sense dubte aquest és el cas d'Esquerra Unida. Aquests són dos motius de pes, en la nostra opinió, per a no contemplar les eleccions primàries per a elegir al líder d'EUPV.

Pel que fa a la selecció de candidats, seria més factible. En part, perquè, encara que haja pogut ser negativa, ja hi ha hagut una experiència prèvia al respecte, i perquè tampoc és un fenomen aliè a *Izquierda Unida*¹². Ara bé en eixe cas, quin tipus de primàries podrien adoptar-se?

Com hem vist, la selecció de candidats en Esquerra Unida es realitza a través de primàries indirectes, sense que els delegats de la convenció estiguen sotmesos –almenys formalment– a algun tipus de vinculació a les preferències expressades pels seus votants. Això ens porta a pensar en una eventual introducció de primàries directes¹³. En aquest cas sens dubte, aquelles que millor s'atenen a la naturalesa organitzativa d'EUPV són les primàries tancades, donat que generen candidats que estan fortament ideologitzats, o almenys més que en altres tipus de primàries. Possiblement aquesta opció no tindria massa diferències significatives amb el mètode de selecció actual. En canvi, també podria optar-se per un selectorat compost per militants i simpatitzants, donat que aquesta darrera figura ja està contemplada en els Estatuts i sols caldria revisar i adaptar la seua configuració estatutària. Per últim, d'acord amb els principis estatutaris de l'organització i per a evitar una fraccionalització extrema, hauria de tractar-se de primàries mixtes, on els recursos interns es distribuïren de forma equitativa entre els aspirants¹⁴.

¹² Al si de l'organització federal, els Estatuts sí preveuen la celebració d'eleccions primàries per al candidat o candidata a la Presidència del Govern, en el cas que hi haja més de dos candidats amb el 25% de suport en el Consell Polític Federal. Aquest procediment està dissenyat com a substitutiu d'una decisió d'un òrgan de direcció, com és el CPF, que és qui tria aquesta candidatura. En Esquerra Unida, en canvi, no està separada la candidatura a la Presidència de la Generalitat de la resta de la candidatura i, per això, no té eixa singularitat que potser la faria més idònia per a les eleccions primàries.

¹³ Donada la definició de "candidat" o "candidata" que hem fet servir al llarg del treball, s'entén que les eleccions primàries es limitarien a aquells que integren les llistes autonòmiques d'EUPV.

Tenint en compte tots aquests elements, assenyalarem les principals febleses, amenaces, fortalezes i oportunitats d'una eventual introducció d'eleccions primàries al si d'Esquerra Unida del País Valencià.

FEBLESES

- Experiència traumàtica d'eleccions primàries
- Organització ideologitzada (amb incentius col·lectius més que selectius)
- No està en l'agenda organitzativa
- El procediment de selecció vigent és el de primàries indirectes

AMENACES

- Risc de fraccionalització extrema i afebliment de l'organització
- Sistema majoritari pot entrar en contradicció amb els principis de pluralisme ideològic i territorial, paritat, etc. / Menors nivells de representació, competició i *responsiveness*
- Lideratges de tall més presidencialista
- Menor participació

FORTALESES

- Major igualtat
- Més participació directa per part de la militància (i fins i tot, simpatitzants registrats)
- Major transparència
- Gran dosi de legitimitat democràtica

OPORTUNITATS

- Èxit mediàtic
- Èxit de mobilització
- Canvi en la percepció sobre Esquerra Unida com una organització esclerotitzada, antiga, de la vella política
- Concurrencia de més candidats

¹⁴ En l'apèndix 2 es detalla un Esborrany dels principis (o reglament més detallat) d'introducció de primàries en EUPV.

CONCLUSIONS

Actualment, el debat sobre eleccions primàries està present en l'agenda política valenciana, ja que dos partits polítics (PSPV i Compromís) estan dissenyant sengles procediments per a la selecció dels seus candidats mitjançant aquest sistema. En canvi, en el cas d'estudi (EUPV), les eleccions primàries no es troben en l'agenda organitzativa, si bé tampoc podem descartar totalment la celebració de les mateixes per a seleccionar les candidatures.

El principi majoritari del vot tanmateix, podria entrar en contradicció amb altres principis democràtics, configurats com a principis fonamentals en Esquerra Unida (pluralisme, consens, paritat, equilibri territorial...) que poden garantir-se millor mitjançant altres sistemes de selecció de candidats i de líders. En el cas d'EUPV, la selecció de candidats i líders es produeix a través de l'anomenada convenció, on els delegats triats per la militància elegeixen les candidatures, situant-se en la meitat del continu exclusivitat-inclusivitat, si bé el selectorat és més reduït en el cas del líder, que és elegit a través d'un procediment multinivell.

Altres característiques del procediment de selecció de candidats i líders en Esquerra Unida tenen a veure amb la candidabilitat i el procediment de vot. Quant a la concurrència de d'aspirants a la competició interna, més enllà de les limitacions de permanència i incompatibilitats que es preveuen, que són bastant restrictives, cal tenir en compte que la selecció estarà determinada fonamentalment per la pluralitat ideològica, és a dir, per l'existència de partits integrats i corrents. Per la seua banda, EUPV té configurat un procediment de vot altament proporcional i amb efectes de sobrerrepresentació de les minories, que no pot descriure's com un simple nomenament o designació. De fet, la tònica majoritària ha sigut l'existència d'un sistema de vot autèntic, especialment en les èpoques crítiques de gran fraccionalització, amb votacions molt disputades tant en la selecció de líders com de candidats.

Si bé la manera en què neix i es consolida EUPV en el nivell organitzatiu és el principal escull per a la celebració d'eleccions primàries, també cal tenir en compte l'intent frustrat de celebrar-ne per a elegir els caps de llista a unes eleccions autonòmiques. A més de les febleses assenyalades, les principals amenaces d'un selectorat inclusiu podria ser una major fraccionalització i menors nivells de competició i representació, a més a més de lideratges de tall més presidencialista. Però sense dubte, la celebració d'eleccions primàries en EUPV tindria també fortaleces i oportunitats. Hi hauria major igualtat i més participació directa per part de la militància, el que aportaria un gran nivell de legitimitat democràtica al procés i podria suposar un èxit mediàtic i de mobilització, fent canviar la percepció sobre Esquerra Unida com una organització de la vella política.

En definitiva, la celebració d'eleccions primàries podria tenir avantatges i desavantatges que cal tenir en compte en cas d'una eventual implantació d'aquest sistema al si d'EUPV.

BIBLIOGRAFIA

BOIX, Carles. *Las elecciones primarias en el PSOE: ventajas, ambigüedades y riesgos*. En: Claves de Razón Práctica, n. 83 (jun. 1998); p. 34-38.

CROSS, William & Gideon RAHAT. *The Pathologies of Party Primaries and their Possible Solutions* Prepared for delivery at the workshop on “Party Primaries in Europe: Consequences and Challenges,” European Consortium for Political Research’s Joint Sessions of Workshops, 11-15 April 2012, University of Antwerp, Belgium.

KENIG, Ofer, Gideon RAHAT & Reuven Y. HAZAN *Leadership selection versus Candidate selection in parliamentary democracies: similarities and differences*, 7th ECPR General Conference Sciences Po Bordeaux. (2013)

PÉREZ MONEO, Miguel (2012) *La selección de candidatos electorales en los partidos*, Madrid, Centro de Estudios Políticos y Constitucionales.

RAHAT, Gideon, Reuven Y. HAZAN & Richard S. KATZ. *Democracy and Political Parties: On the Uneasy Relationships between Participation, Competition and Representation*. En: Party Politics, n.14 (2008); p. 663-683.